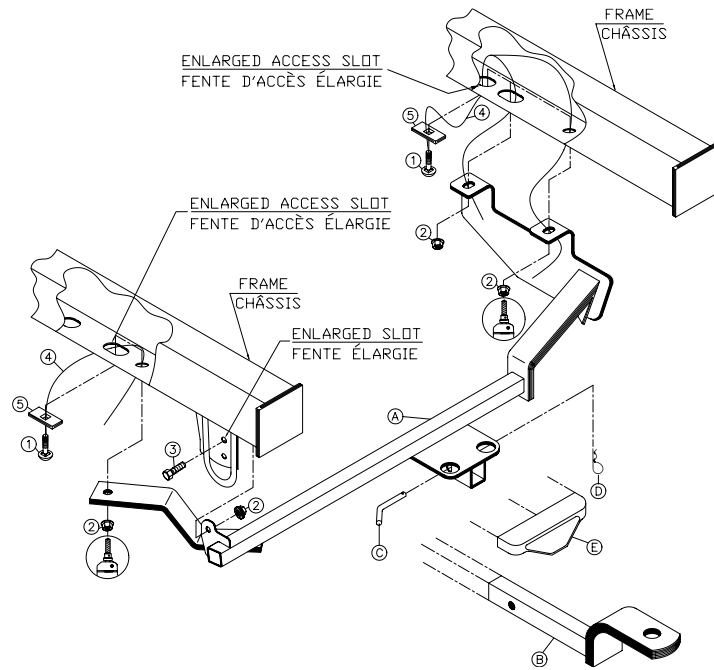




60903

MAKE/MODEL(S):
MAZDA PROTÉGE 1995-1998



PARTS IDENTIFICATION / IDENTIFICATION DES PIÉCES

- | | | | | |
|-------------------|---------------------------------|----------------------|-------------------|--------------------------|
| A) Hitch assembly | A) Attelage | 1) Carriage bolt | 1/2" x 1 3/4" (3) | 1) Boulon de carrosserie |
| B) Drawbar (6903) | B) Barre de traction | 2) Flange nut | 1/2" (4) | 2) écrou carrosserie |
| C) Pull pin | C) Cheville | 3) Hex bolt | 1/2" x 1 1/4" (1) | 3) Boulon hexagonal |
| D) Pin clip | D) Goupille | 4) Bolt leader | (3) | 4) Guide pour boulon |
| E) Plastic cover | E) Couvre-attelage en plastique | 5) Reinforcing plate | (3) | 5) Plaque de renfort |

TOOLS REQUIRED: Chisel, Tin snips, 1/2" Drill bit, 3/4" & 7/8" Sockets, 3/4" & 7/8" Wrenches, Long extension, ratchet or impact gun to suit & 100 FT/LB torque wrench.
OUTILS REQUIS: Burin, Cisailles, foret de 1/2 po, douilles et clés de 3/4" et 7/8", rallonge, clé à cliquet ou clé à chocs à 100 lb/pi si nécessaire.

INSTRUCTIONS:

- Remove all but a thin film of undercoating from attaching surfaces.
 - Lower exhaust.
 - Remove rubber grommets from rear most slots.
 - Bend lip of heat shield down near slot to provide clearance for hitch flange.
 - Remove tape covering forward slot on passenger's side and enlarge slot for access. If no slot can be found, make access hole in bottom of frame. Enlarge access slot on driver's side.
 - Enlarge top slot in tie-down hook with 1/2" drill bit.
 - Raise hitch into position and attach fasteners (3) & (2), through tie-down hook as shown above.
 - Fishwire (4), carriage bolts (1), and blocks (5), through enlarged access slots. Fasten with flange nuts (2), as shown above.
 - Using hitch as a template, drill remaining 1/2" holes into frame.
 - Fishwire (4), carriage bolts (1), and blocks (5), and fasten with flange nuts (2), as shown above.
 - Tighten all bolts; refer to the torque table on the instruction sheet.
 - Place drawbar (B) into hitch assembly (A) and insert pull pin (C) into end of drawbar (B). Use pin clip (D) to secure pull pin (C) in place.
 - Cover plate (E) should replace drawbar (B) when not in use.
- Des surfaces de fixation, enlever le revêtement appliqué sous le châssis, sauf une mince couche.
 - Abaissez le tuyau d'échappement.
 - Enlevez les bagues en caoutchouc des fentes les plus à l'arrière.
 - Pliez le rebord du pare-chaaleur vers le bas, près de la fente, pour obtenir suffisamment de dégagement pour la bride de l'attelage.
 - Enlevez le ruban couvrant la fente avant côté passager et élargissez la fente qui servira d'accès. Si vous ne trouvez pas de fente, pratiquez un trou d'accès à la partie inférieure du châssis. Élargissez la fente d'accès côté conducteur.
 - Élargissez la fente supérieure du crochet d'arrimage avec un foret de 1/2 pouce.
 - Levez l'attelage en position et y attachez les fixations (3) et (2), dans le crochet d'arrimage, comme il est illustré ci-dessus.
 - À l'aide d'un fil (4), faites passer les boulons de carrosserie (1), et les blocs (5), dans les fentes d'accès élargies. Faites tenir avec des écrous à rebord (2), comme il est illustré ci-dessus.
 - En se servant de l'attelage comme gabarit, percez un autre trou de 1/2 pouce dans le châssis.
 - À l'aide d'un fil (4), faites passer le boulon de carrosserie (1), et le blocs (5), et attachez avec un ecrou à rebord (2), comme il est illustré ci-dessus.
 - Serrez tous les boulons; référez à la table de dynamométrie sur la feuille d'instructions.
 - Insérez la barre de rattaché (B) dans l'attelage (A) et insérez la cheville (C) à l'extrémité de la barre de rattaché (B). Utilisez la goupille (D) pour sécuriser la cheville (C) en place.
 - Lorsque vous n'utilisez pas votre attelage, remplacez votre barre de rattaché (B) par le couvre-attelage en plastique (E).

For fit problems call 1-800-461-5595 / Pour assistance au cas de problèmes d'ajustement, appelez 1-800-461-5595

MAX TRAILER WEIGHT / POIDS MAX DE LA REMORQUE 2000 lbs.		MAX TONGUE WEIGHT / POIDS MAX DU TIMON 200 lbs.	
Bolt Size Grandeur des boulons	Grade 5 Torque Dynamométrique	Metric / Métrique	Grade 8.8 Torque Dynamométrique
3/8	30 Ft. Lb.	8 mm	18 Ft. Lb.
7/16	54 Ft. Lb.	10 mm	36 Ft. Lb.
1/2	72 Ft. Lb.	12 mm	64 Ft. Lb.
5/8	150 Ft. Lb.	14 mm	103 Ft. Lb.
3/4	245 Ft. Lb.		

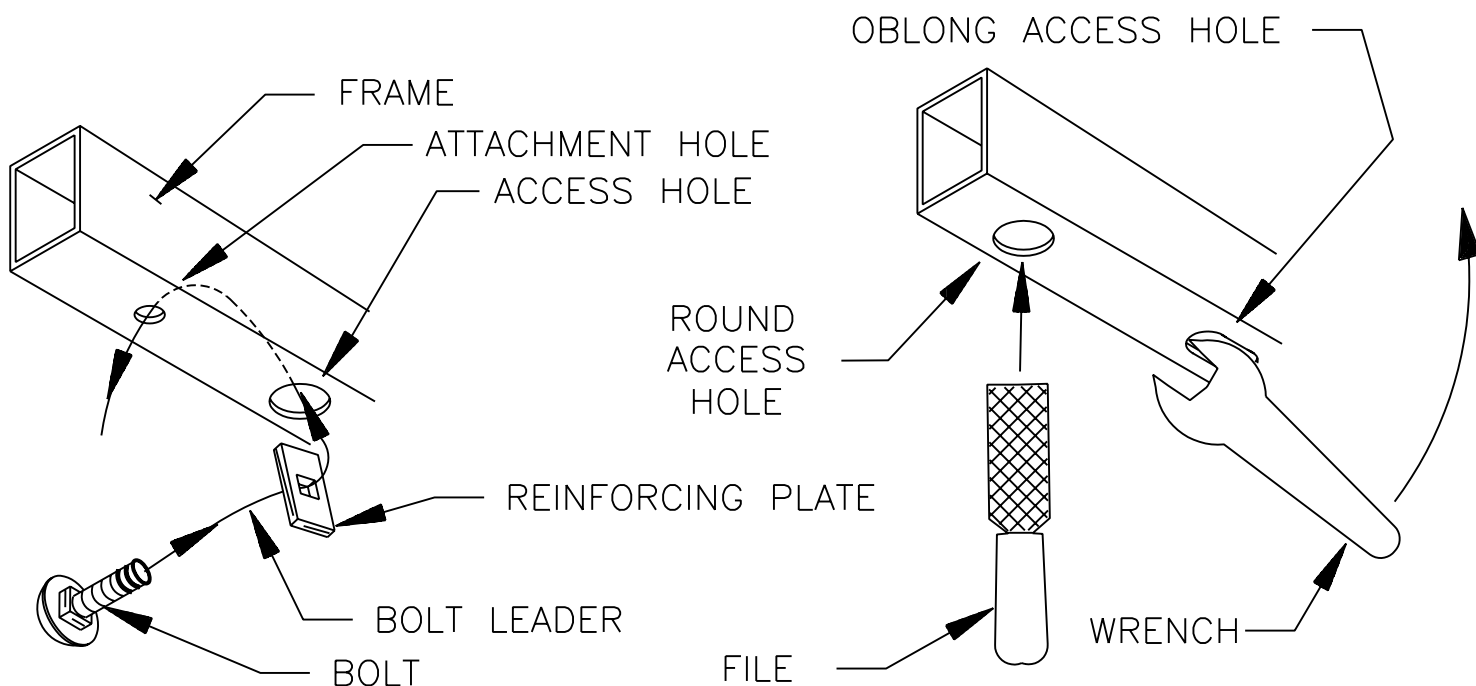
Maximum torque for tab nuts is 38 Ft. Lb.

la dynamométrie maximale pour les écrous avec extension est 38 lb-pi.

Warning: This hitch is designed to safely carry the loads specified. Under no circumstances do we recommend exceeding the towing vehicle manufacturer's recommended vehicle towing capacities.
Avertissement: Cet attelage a été créé pour porter sans danger les charges prévues. En aucun cas vous ne devez dépasser les normes de capacités de remorquage établies par le fabricant de votre véhicule.



ACCESS TO ENCLOSED FRAME



INSTRUCTIONS:

1. Check to see if reinforcing plate and bolt head will fit through access hole, if not modify hole to accept hardware, the illustration above shows two ways of achieving this, the first is using a file, the second is by inserting a wrench or pry bar into access hole and prying as shown. **Enlarge hole just enough to get hardware through.**
2. Thread bolt leader onto bolt, insert loose end of bolt leader through hole in reinforcing plate. Fish bolt leader through access hole and attachment hole.
3. Pull hardware into position, refer to illustration. **NOTE:** it is much easier if bolt and reinforcing plate are not engaged while inserting them into frame, refer to illustration.
4. Proceed with installation of hitch as per instructions.

1. Vérifiez à ce que la plaque de renforcement et la tête du boulon passent à travers le trou d'accès. Si non, modifiez le trou pour accepter les fixations. L'illustration ci-dessus vous montre deux méthodes de le faire. La première est de vous servir d'une lime. La deuxième est d'insérer une clef ou un levier dans le trou d'accès et de le soulever tel que montré. **Elargissez le trou jusqu'à les fixations peuvent passer.**
2. Enfilez le guide pour boulon sur le boulon. Insérez le guide à travers le trou dans la plaque de renforcement. Repêchez le guide à travers le trou d'accès et le trou d'attache.
3. Tirez les fixations en position; référez à l'illustration. **NOTE:** C'est beaucoup plus facile si le boulon et la plaque de renforcement ne sont pas engagé pendant que vous les insérez dans le châssis. Référez à l'illustration.
4. Procédez avec l'installation de l'attelage selon les instructions.

For fit problems call 1-800-461-5595 / Pour assistance au cas de problèmes d'ajustement, appelez 1-800-461-5595

Warning:

This hitch is designed to safely carry the loads specified. Under no circumstances do we recommend exceeding the towing vehicle manufacturer's recommended vehicle towing capacities.

Avertissement:

Cet attelage a été créé pour porter sans danger les charges prévues. En aucun cas vous ne devez dépasser les normes de capacités de remorquage établies par le fabricant de votre véhicule.