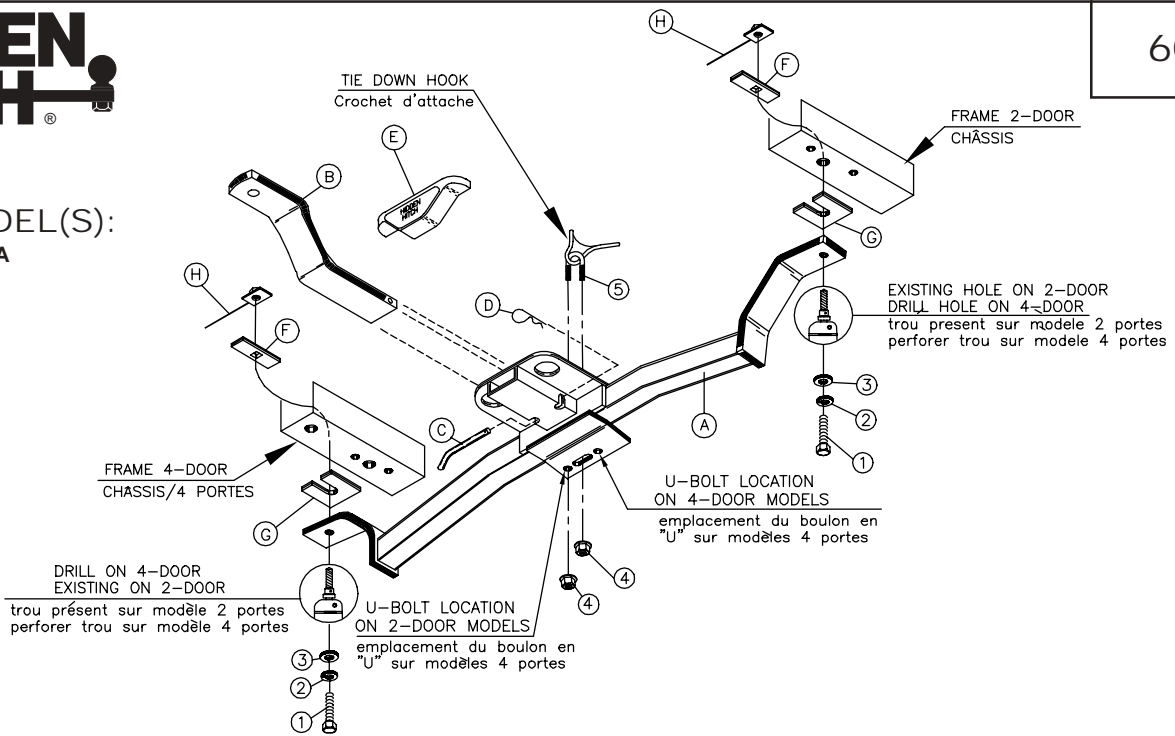




60737

MAKE/MODEL(S):
ACURA INTEGRA



PARTS IDENTIFICATION / IDENTIFICATION DES PIÈCES (HARDWARE KIT NO. KA-8001-429)

- | | | | | |
|------------------------------|------------------------------|----------------|---------------|-------------------------|
| A. Receiver assembly | A. Receveur | 1. Hex bolt | 1/2" x 1 3/4" | (2) Boulon hexagonal |
| B. Drawbar (60010) | B. Barre de rattaché (60010) | 2. Lock washer | 1/2" | (2) Rondelle de blocage |
| C. Pull pin | C. Cheville | 3. Flat washer | 1/2" | (2) Rondelle plate |
| D. Clip | D. Goupille | 4. Flange nut | 3/8" | (2) Écrou à rebord |
| E. Cover plate | E. Plaque décorative | 5. U-bolt | 3/8" | (1) Boulon en "U" |
| F. Reinforcing plate 1" x 3" | (2) F. Plaque de renfort | | | |
| G. U-Spacer | (2) G. Espaceur en "U" | | | |
| H. Tab nut | (2) H. Écrou avec extension | | | |

TOOLS REQUIRED: 1/2" capacity drill; 1/2" diameter drill bit; 3/4", 5/8" socket; ratchet or impact gun to suit; 100 FT/LB torque wrench.

INSTRUCTIONS:

2-DOOR MODEL

- Put the U-bolt through the tie down hook.
- Raise the receiver assembly (A) into position and loosely secure to the vehicle, using flange nuts (4). (Refer to illustration).
- Using tab nut (H) fasten hitch to frame as shown.
- Position the U-spacers as shown in illustration.
- Tighten all bolts: Refer to torque table at the bottom of instruction sheet.
- Insert drawbar (B) into receiver assembly (A), insert pull pin (C) through hitch assembly (A) and drawbar (B), secure pull pin (C) using clip (D).
- Plastic cover (E) should replace drawbar assembly (B) when not in use.

4-DOOR MODEL

- Put the U-bolt through the tie down hook. (Refer to illustration).
- Raise the receiver assembly (A) into position and loosely secure to the vehicle, using flange nuts (4). (Refer to illustration).
- Center the hitch on the vehicle and position the U-spacers into position. (Refer to illustration).
- Use the hole in each frame bracket as a guide, drill two 1/2" dia. holes (one per side) in the frame. (Refer to illustration).
- Using tab nut (H) fasten hitch to frame as shown.
- Tighten all bolts: Refer to torque table at the bottom of instruction sheet.
- Insert drawbar (B) into receiver assembly (A), insert pull pin (C) through hitch assembly (A) and drawbar (B), secure pull pin (C) using clip (D).
- Plastic cover (E) should replace drawbar assembly (B) when not in use.

For fit problems visit our website: www.hiddenhitch.com or call: in Canada call : 1-877-869-6787 in U.S.A. call : 1-800-461-5595
 Pour assistance au cas de problèmes d'ajustement: www.hiddenhitch.com ou appel: dans l'appel de Canada: 1-877-869-6787 dans l'appel de USA: 1-800-461-5595

MAX TRAILER WEIGHT / POIDS MAX DE LA REMORQUE 2000 lbs.

MAX TONGUE WEIGHT / POIDS MAX DU TIMON 200 lbs.

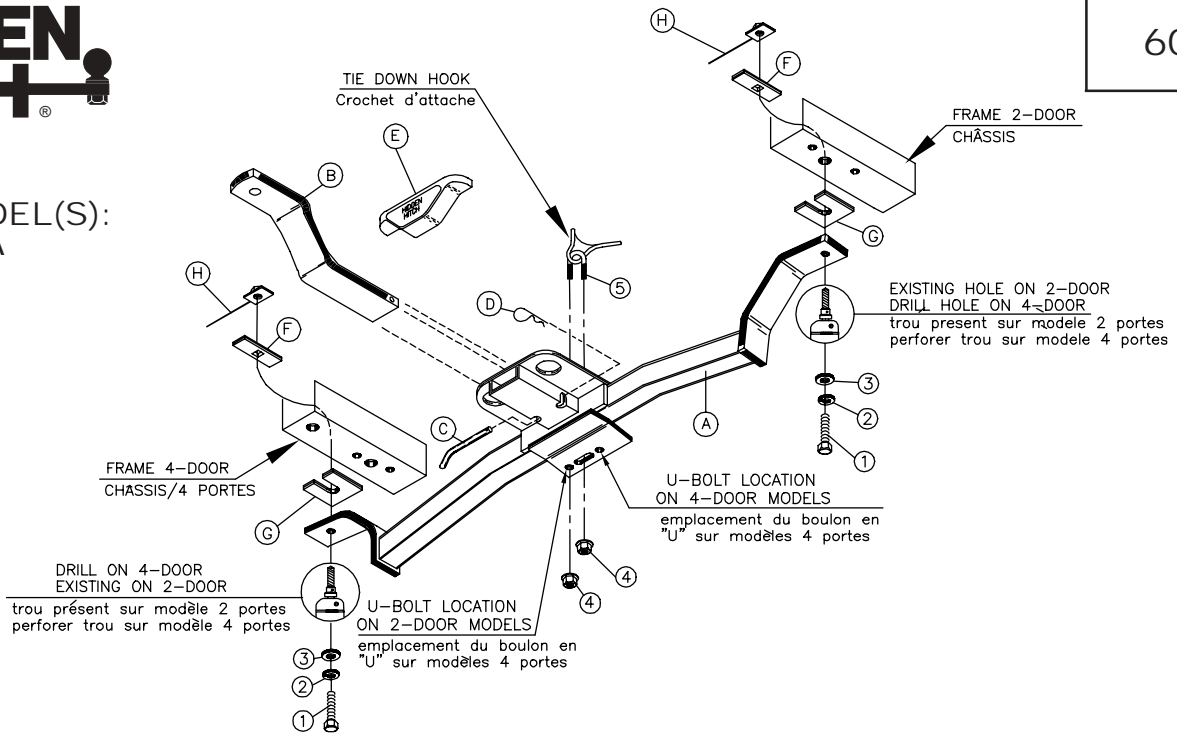
Bolt Size Grandeur des boulons	Grade 5 Torque Dynamométrique	Metric / Métrique	Grade 8.8 Torque Dynamométrique
3/8	30 Ft. Lb.	8 mm	18 Ft. Lb.
7/16	54 Ft. Lb.	10 mm	36 Ft. Lb.
1/2	72 Ft. Lb.	12 mm	64 Ft. Lb.
5/8	150 Ft. Lb.	14 mm	103 Ft. Lb.
3/4	245 Ft. Lb.		

Maximum torque for tab nuts is 38 Ft. Lb.

la dynamométrie maximale pour les écrous avec extension est 38 lb-pi.

Warning: This hitch is designed to safely carry the loads specified. Under no circumstances do we recommend exceeding the towing vehicle manufacturer's recommended vehicle towing capacities.
Avertissement: Cet attelage a été créé pour porter sans danger les charges prévues. En aucun cas vous ne devez dépasser les normes de capacités de remorquage établies par le fabricant de votre véhicule.

MAKE/MODEL(S):
ACURA INTEGRA



PARTS IDENTIFICATION / IDENTIFICATION DES PIÈCES (HARDWARE KIT NO. KA-8001-429)

A. Receiver assembly	A. Receveur	1. Hex bolt	1/2" x 1 3/4"	(2) Boulon hexagonal
B. Drawbar (60010)	B. Barre de rattaché (60010)	2. Lock washer	1/2"	(2) Rondelle de blocage
C. Pull pin	C. Cheville	3. Flat washer	1/2"	(2) Rondelle plate
D. Clip	D. Goupille	4. Flange nut	3/8"	(2) Écrou à rebord
E. Cover plate	E. Plaque décorative	5. U-bolt	3/8"	(1) Boulon en "U"
F. Reinforcing plate 1" x 3"	(2) F. Plaque de renfort			
G. U-Spacer	(2) G. Espaceur en "U"			
H. Tab nut	(2) H. Ecrou avec extension			

OUTILS REQUIS: Perceuse de 1/2 po capacité; foret de 1/2 po diamètre; douille de 3/4 po, 5/8 po; manche à rochet ou clé à chocs si nécessaire; clé dynamométrique à 100 lb-pi.

INSTRUCTIONS:

MODÈLE À DEUX PORTES

1. Insérez le boulon en "U" à travers le crochet d'attache.
2. Soulevez le receveur (A) en position et sécurisez-le sans trop serrer au véhicule en utilisant un écrou à rebord (4). (Référez à l'illustration.)
3. Centrez l'attelage sur le véhicule et mettez les espaceurs en "U" en position. (Référez à l'illustration.)
4. Positionnez les espaceurs en "U" tel que montré dans l'illustration.
5. Serrez tous les boulons: Référez à la table de dynamométrie sur la feuille d'instructions.
6. Insérez la barre de traction (B) dans le receveur (A). Insérez la cheville (C) à travers l'attelage (A) et la barre de traction (B). Utilisez la goupille (D) pour sécuriser la cheville (C).
7. Lorsque vous n'utilisez pas votre attelage, remplacez la barre de traction (B) par la plaque décorative (E).

MODÈLE À QUATRE PORTES

1. Insérez le boulon en "U" à travers le crochet d'attache.
2. Soulevez le receveur (A) en position et sécurisez-le sans trop serrer au véhicule en utilisant un écrou à rebord (4). (Référez à l'illustration.)
3. Centrez l'attelage sur le véhicule et mettez les espaceurs en "U" en position. (Référez à l'illustration.)
4. Utilisez les trous dans chaque support de châssis comme guide pour perforez deux trous de 1/2 po de diamètre (un de chaque côté) dans le châssis. (Référez à l'illustration.)
5. Utilisez les deux trous dans change et la pare-chocs. Si nécessaire, alignez de nouveau l'attelage.
6. Serrez tous les boulons: Référez à la table de dynamométrie sur la feuille d'instructions.
7. Insérez la barre de traction (B) dans le receveur (A). Insérez la cheville (C) à travers l'attelage (A) et la barre de traction (B). Utilisez la goupille (D) pour sécuriser la cheville (C).
8. Lorsque vous n'utilisez pas votre attelage, remplacez la barre de traction (B) par la plaque décorative (E).

For fit problems visit our website: www.hiddenhitch.com or call:
in Canada call : 1-877-869-6787
in U.S.A. call : 1-800-461-5595

Pour assistance au cas de problèmes d'ajustement: www.hiddenhitch.com ou appel:
dans l'appel de Canada: 1-877-869-6787
dans l'appel de USA: 1-800-461-5595

MAX TRAILER WEIGHT / POIDS MAX DE LA REMORQUE 2000 lbs.

MAX TONGUE WEIGHT / POIDS MAX DU TIMON 200 lbs.

Bolt Size Grandeur des boulons	Grade 5 Torque Dynamométrique	Metric / Métrique	Grade 8.8 Torque Dynamométrique
3/8	30 Ft. Lb.	8 mm	18 Ft. Lb.
7/16	54 Ft. Lb.	10 mm	36 Ft. Lb.
1/2	72 Ft. Lb.	12 mm	64 Ft. Lb.
5/8	150 Ft. Lb.	14 mm	103 Ft. Lb.
3/4	245 Ft. Lb.		

Maximum torque for tab nuts is 38 Ft. Lb.

la dynamométrie maximale pour les écrous avec extension est 38 lb-pi.

Warning: This hitch is designed to safely carry the loads specified. Under no circumstances do we recommend exceeding the towing vehicle manufacturer's recommended vehicle towing capacities.
Avertissement: Cet attelage a été créé pour porter sans danger les charges prévues. En aucun cas vous ne devez dépasser les normes de capacités de remorquage établies par le fabricant de votre véhicule.