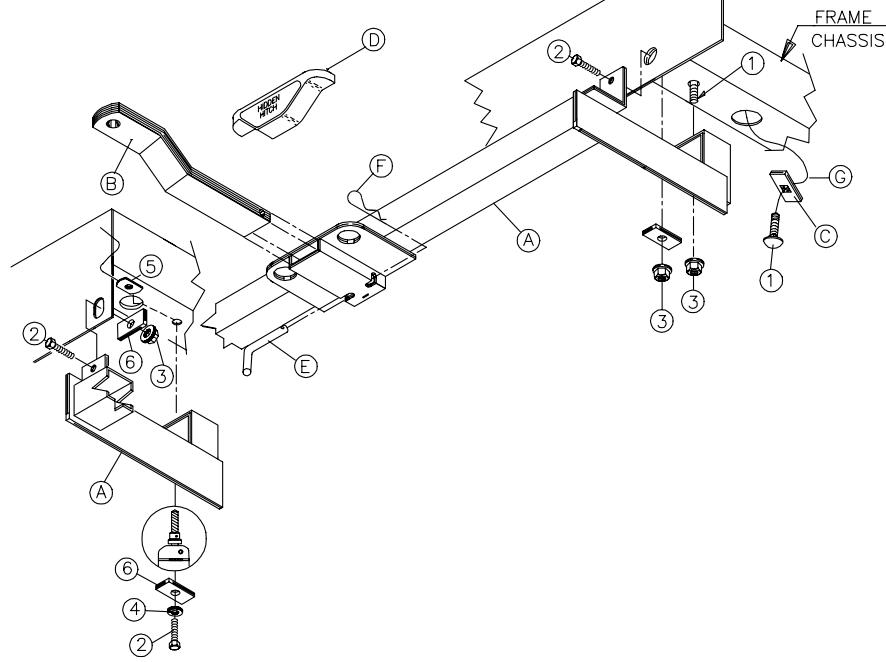


MAKE/MODEL(S):  
DODGE SPIRIT  
PLYMOUTH ACCLAIM



**PARTS IDENTIFICATION / IDENTIFICATION DES PIÈCES (HARDWARE KIT NO. KA-8001-117)**

A. Hitch assembly	A. Attelage	1. Carriage bolt	1/2 x 1 1/2	(1)	1. Boulon de carrosserie
B. Drawbar (60010)	B. Barre de rattache (60010)	2. Hex bolt	1/2 X 1 1/4	(3)	2. Boulon hexagonal
C. Reinforcing plate	C. Plaque de renforcement	3. Flange nut	1/2	(3)	3. Ecrou à rebord
D. Cover plate	D. Plaque décorative	4. Lock washer	1/2	(1)	4. Rondelle de blocage
E. Pull pin	E. Cheville	5. Tab nut		(1)	5. Ecrou avec extension
F. Pin clip	F. Goupille	6. Spacer	1/4 x 2 x 2	(3)	6. Espaceur
G. Bolt leader	G. Guide pour boulon				

**TOOLS REQUIRED:** 1/2" capacity drill; 1/2" diameter drill bit; 3/4" sockets and wrench; ratchet or impact gun to suit; 100 FT/LB torque wrench.  
**OUTILS REQUIS:** perceuse de 1/2" capacité; foret de 1/2" diamètre; douilles de 3/4"; manche à rochet ou clé à chocs si nécessaire; clé dynamométrique à 100 lb-pi.

**INSTRUCTIONS:**

- Locate and remove the 8mm screw that fastens the muffler hanger bracket to the end of frame trunk panel.
- Loosely fasten hitch assembly (A) to the existing holes in trunk panel at the end of frame on driver side.
- Use the remaining hole in hitch assembly (A) as a guide to enlarge the existing hole on driver side to 1/2" diameter.
- Position tab nut (5) (inside frame) over previously drilled hole and loosely fasten driver's side as shown in illustration.
- Thread coiled end of bolt leader (G) onto carriage bolt (1). Bend bolt leader (G) 90 degree's, 1" back from leading end of wire. Insert leading end of bolt leader (G) through reinforcing plate (C), access hole at end of frame, and existing hole on passenger side for fastening. Pull carriage bolt (1) with bolt leader (G) down through frame until bolt is into position and remove bolt leader (G). Refer to instruction "Access to Enclosed Frame" on other side of instruction sheet.
- Replace and fasten muffler hanger that was removed in step no. 1.
- Tighten all bolts; refer to the torque table on the instruction sheet.
- Place drawbar (B) into hitch assembly (A) and insert pull pin (E) into end of drawbar (B). Use pin clip (F) to secure pull pin (E) in place.
- Cover plate (D) should replace drawbar (B) when not in use.

**Note: Maximum torque for tab nuts is 38 FT.LB**

**Tools required: 3/8" drill, 1/2" diameter drill bit, C-Clamp, 3/4 socket, 100 FT.LB torque wrench**

- Localisez et enlevez l'écrou de 8mm qui attache le support du silencieux à l'extrémité du panneau du coffre-arrière.
- Attachez sans serrer l'attelage (A) aux trous déjà dans le panneau du coffre-arrière située à l'extrémité du châssis du côté du conducteur.
- Utilisez le trou qui reste dans l'attelage (A) comme guide pour élargir le trou, déjà présent, du côté du conducteur jusqu'à 1/2" de diamètre.
- Positionnez un écrou à rebord (5) (à l'intérieur du châssis) au dessus du trou perforé au paravant et attachez en serrant à la main le côté du conducteur tel qu, illustré.
- Filetez le bout enroulé d'un guide pour boulon (G) sur un boulon de carrosserie (1). Pliez le guide pour boulon (G) à 90 degré, 1" à partir de l'extrémité avant du guide pour boulon (G) à travers la plaque de renforcement (C), le trou d'accès à l'extrémité du châssis, et le trou présent du côté du passager pour l'attacher. Tirez le boulon de carrosserie (1) avec le guide (G) à travers le châssis jusqu'à ce que le boulon soit en position et enlevez le guide du boulon (G). Référez à l'instruction "Accès au châssis" au verso de la feuille d'instruction.
- Remettez et rattachez le support du silencieux enlevé dans l'étape 1.
- Serrez tous les boulons; référez à la table de dynamométrie sur la feuille d'instructions.
- Insérez la barre de rattache (B) dans l'attelage (A) et insérez la cheville (E) à l'extrémité de la barre de rattache (B). Utilisez la goupille (F) pour sécuriser la cheville (E) en place.
- Lorsque vous n'utilisez pas votre attelage, remplacez votre barre de rattache (B) par la plaque décorative (D).

**Note: Dynamométrie maximum pour écrous avec extension, 38 lb-pi**

**Outils requis: perceuse 3/8", foret de 1/2" de diamètre, pince en C, douille de 3/4", clé dynamométrique à 100 lb-pi.**

For fit problems visit our website: [www.hiddenhitch.com](http://www.hiddenhitch.com) or call:  
in Canada call: 1-877-869-6787  
in U.S.A. call: 1-800-461-5595

Pour assistance au cas de problèmes d'ajustement: [www.hiddenhitch.com](http://www.hiddenhitch.com) ou appel:  
dans l'appel de Canada: 1-877-869-6787  
dans l'appel de USA: 1-800-461-5595

**MAX TRAILER WEIGHT / POIDS MAX DE LA REMORQUE 5000 lbs.**

**MAX TONGUE WEIGHT / POIDS MAX DU TIMON 500 lbs.**

Bolt Size Grandeur des boulons	Grade 5 Torque Dynamométrique	Metric / Métrique	Grade 8.8 Torque Dynamométrique
3/8	30 Ft. Lb.	8 mm	18 Ft. Lb.
7/16	54 Ft. Lb.	10 mm	36 Ft. Lb.
1/2	72 Ft. Lb.	12 mm	64 Ft. Lb.
5/8	150 Ft. Lb.	14 mm	103 Ft. Lb.
3/4	245 Ft. Lb.		

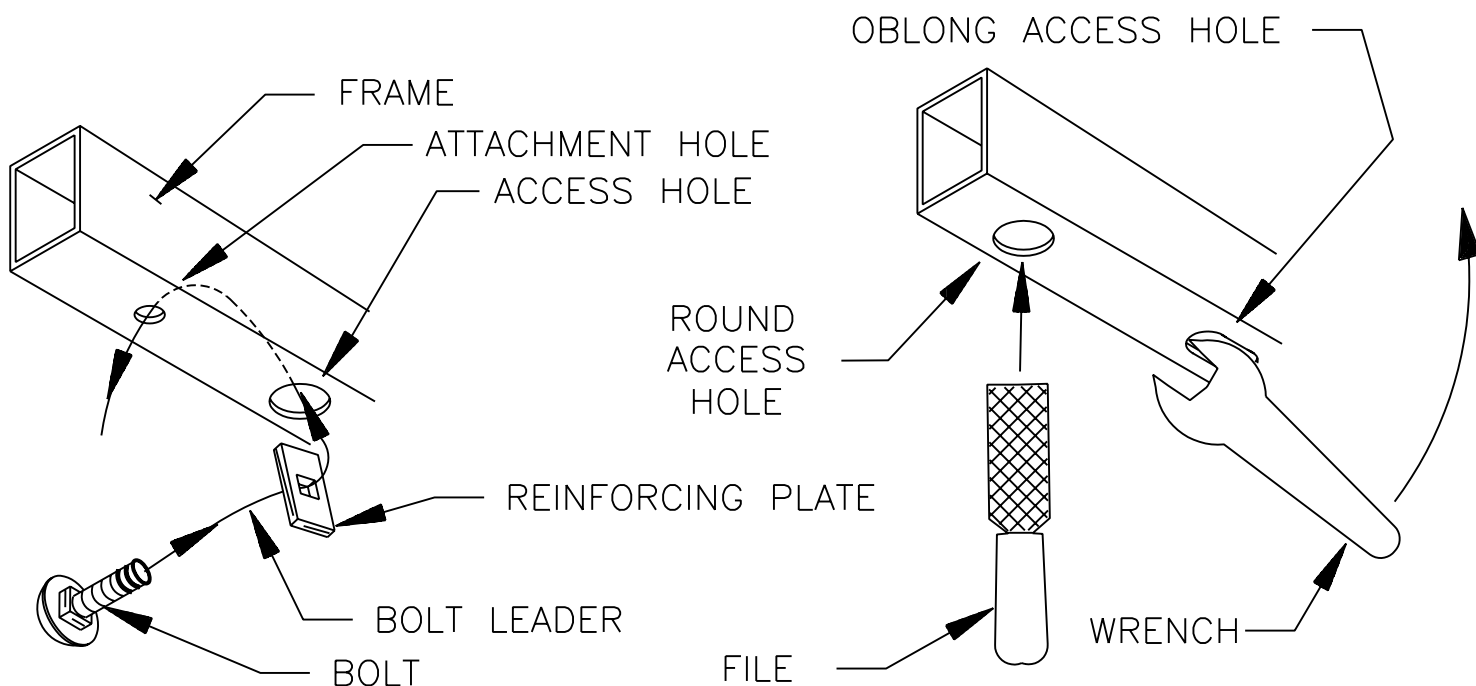
**Maximum torque for tab nuts is 38 Ft. Lb.**

**la dynamométrie maximale pour les écrous avec extension est 38 lb-pi.**

**Warning:** This hitch is designed to safely carry the loads specified. Under no circumstances do we recommend exceeding the towing vehicle manufacturer's recommended vehicle towing capacities.

**Avertissement:** Cet attelage a été créé pour porter sans danger les charges prévues. En aucun cas vous ne devez dépasser les normes de capacités de remorquage établies par le fabricant de votre véhicule.

## ACCESS TO ENCLOSED FRAME



### INSTRUCTIONS:

1. Check to see if reinforcing plate and bolt head will fit through access hole, if not modify hole to accept hardware, the illustration above shows two ways of achieving this, the first is using a file, the second is by inserting a wrench or pry bar into access hole and prying as shown. **Enlarge hole just enough to get hardware through.**
2. Thread bolt leader onto bolt, insert loose end of bolt leader through hole in reinforcing plate. Fish bolt leader through access hole and attachment hole.
3. Pull hardware into position, refer to illustration. **NOTE:** it is much easier if bolt and reinforcing plate are not engaged while inserting them into frame, refer to illustration.
4. Proceed with installation of hitch as per instructions.

1. Vérifiez à ce que la plaque de renforcement et la tête du boulon passent à travers le trou d'accès. Si non, modifiez le trou pour accepter les fixations. L'illustration ci-dessus vous montre deux méthodes de le faire. La première est de vous servir d'une lime. La deuxième est d'insérer une clef ou un levier dans le trou d'accès et de le soulever tel que montré. **Elargissez le trou jusqu'à les fixations peuvent passer.**
2. Enfilez le guide pour boulon sur le boulon. Insérez le guide à travers le trou dans la plaque de renforcement. Repêchez le guide à travers le trou d'accès et le trou d'attache.
3. Tirez les fixations en position; référez à l'illustration. **NOTE:** C'est beaucoup plus facile si le boulon et la plaque de renforcement ne sont pas engagé pendant que vous les insérez dans le châssis. Référez à l'illustration.
4. Procédez avec l'installation de l'attelage selon les instructions.

For fit problems call 1-800-461-5595 / Pour assistance au cas de problèmes d'ajustement, appelez 1-800-461-5595

#### Warning:

This hitch is designed to safely carry the loads specified. Under no circumstances do we recommend exceeding the towing vehicle manufacturer's recommended vehicle towing capacities.

#### Avertissement:

Cet attelage a été créé pour porter sans danger les charges prévues. En aucun cas vous ne devez dépasser les normes de capacités de remorquage établies par le fabricant de votre véhicule.