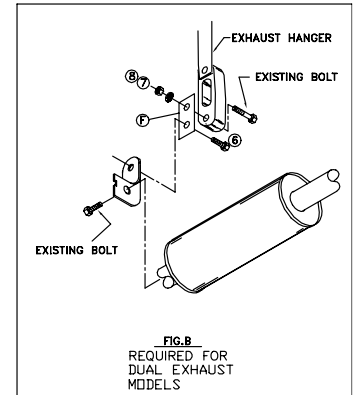
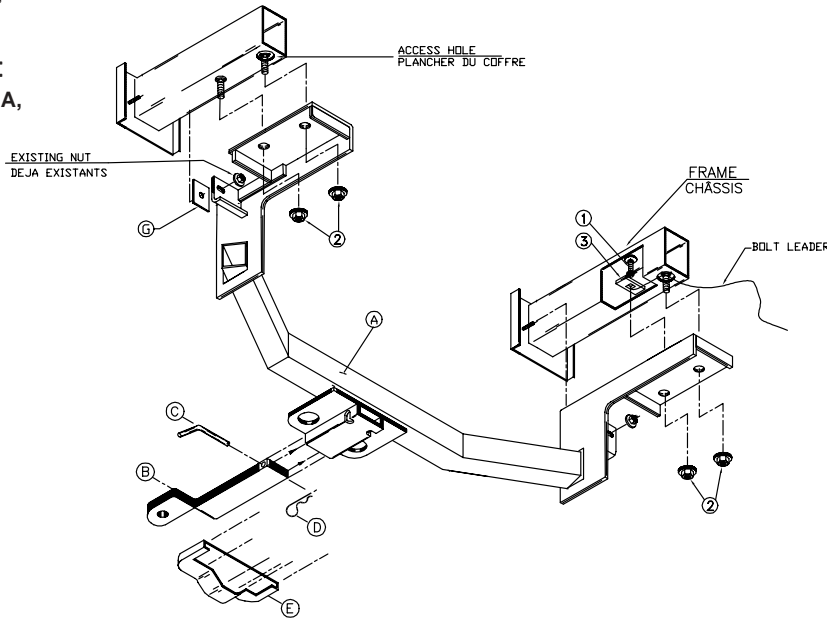




60314

MAKE/MODEL(S):
BUICK REGAL, CHEV LUMINA,
OLDS CUTLASS SUPREME,
PONTIAC GRAND PRIX



PARTS IDENTIFICATION / IDENTIFICATION DES PIÈCES (HARDWARE KIT NO. KA-8001-251)

A. Hitch assembly	A. Attelage	1. Carriage bolt	1/2" x 1 1/4"	(4)	1. Boulon de carrosserie
B. Drawbar (60012)	B. Barre de traction (60012)	2. Flange nut	1/2"	(4)	2. Ecrrou à rebord
C. Pull pin	C. Cheville	3. Reinforcing plate	3"	(4)	3. Plaque de renfort
D. Pin clip	D. Goupille	4. Hex bolt	8mm x 25mm	(2)	4. Boulon hexagonal
E. Plastic cover	E. Gaine en plastique	5. Lock washer	8mm	(2)	5. Rondelle de blocage
F. Exhaust Hanger	F. Tuyaux d'échappement de support	6. Hex nut	8mm	(2)	6. Ecrrou hexagonal
G. Sacer	G. Espaceur				

TOOLS REQUIRED: 13mm wrench; 10mm, 13mm and 19mm socket; ratchet or impact gun to suit; 100 FT/LB torque wrench.
OUTILS REQUIS: cle de 13mm; douille de 10mm, 13mm et 19mm; manche à rochet ou clé à chocs si nécessaire; clé dynamométrique à 100 lb-pi.

INSTRUCTIONS:

- Lower exhaust by removing the 10mm bolts from the back of the muffler(s). Remove heat shield.
 - Remove the two 8mm nuts (1 per side) that fasten bumper to frame.
 - Thread bolt leader onto carriage bolt (1) and insert bolt leader through hole in reinforcing plate. Fish bolt leader and assembly through access hole in frame and carefully pull through existing hole in frame until bolt is into position. **Installation Hint** Don't remove bolt leader until step 5.
 - Repeat Step 3 for the three remaining holes in frame
 - Position hitch assembly (A) over the existing 8mm bolts located in step no.2. Loosely fasten hitch assembly (A) to frame using bolts previously installed. Refer to illustration for proper use of hardware.
 - Tighten all bolts; refer to torque table on instruction sheet.
 - On dual exhaust models, place exhaust hanger (F) between muffler hanger and rubber exhaust hanger. Check with Fig B for proper placement of hardware.
 - Place drawbar assembly (B) into hitch assembly (A) and insert pull pin (C) into drawbar (B). Use pin clip (D) to secure pull pin (C) in place.
 - Plastic cover (E) should replace drawbar assembly (B) when not in use.
- Baissez le tuyau d'échappement en enlevant les boulons de 10mm en arrière du (des) silencieux. Enlevez le protecteur de chaleur.
 - Enlevez les deux boulons de 8mm (1 de chaque côté) qui attachent le pare-chocs au châssis.
 - Enfilez le fil d'un guide pour boulon autour d'un boulon de carrosserie (1) et insérez le guide à travers le trou dans la plaque de renforcement. Passez le guide et l'assemblage à travers le trou d'accès dans le châssis et prudemment, tirez l'ensemble par le trou dans le châssis jusqu'à ce que le boulon soit en position. **Conseil d'installation:** N'enlevez pas le guide avant la cinquième étape.
 - Répétez l'étape 3 pour les trois trous qui restent dans le châssis.
 - Positionnez l'attelage (A) sur les boulons de 8mm situés dans l'étape 2. Attachez l'attelage (A) au châssis en utilisant les boulons déjà installés. Référez à l'illustration pour l'usage approprié de la visserie.
 - Les modèles munies de tuyaux d'échappement double, placez la bride du tuyau d'échappement (F) entre le tuyau d'échappement et le support du tuyau d'échappement et serrez; référez à fig. B pour l'emplacement approprié des fixations.
 - Serrez tous les boulons: référez à la table de dynamométrie sur la feuille d'instructions.
 - Insérez la barre de traction (B) dans l'attelage (A) et insérez la cheville (C) à l'extrémité de la barre de traction (B). Utilisez la goupille (D) pour sécuriser la cheville (C) en place.
 - Lorsque vous n'utilisez pas votre attelage, remplacez votre barre de traction (B) par la gaine en plastique (E).

For fit problems visit our website: www.hiddenhitch.com or call: 1-877-869-6787
 in Canada call : 1-877-869-6787
 in U.S.A. call : 1-800-461-5595

Pour assistance au cas de problèmes d'ajustement: www.hiddenhitch.com or appelez:
 dans l'appel de Canada: 1-877-869-6787
 dans l'appel de USA: 1-800-461-5595

MAX TRAILER WEIGHT / POIDS MAX DE LA REMORQUE 2,000 lbs.

MAX TONGUE WEIGHT / POIDS MAX DU TIMON 200 lbs.

Bolt Size Grandeur des boulons	Grade 5 Torque Dynamométrique	Metric / Métrique	Grade 8.8 Torque Dynamométrique
3/8	30 Ft. Lb.	8 mm	18 Ft. Lb.
7/16	54 Ft. Lb.	10 mm	36 Ft. Lb.
1/2	72 Ft. Lb.	12 mm	64 Ft. Lb.
5/8	150 Ft. Lb.	14 mm	103 Ft. Lb.
3/4	245 Ft. Lb.		

Maximum torque for tab nuts is 38 Ft. Lb.

la dynamométrie maximale pour les écrous avec extension est 38 lb-pi.

Warning: This hitch is designed to safely carry the loads specified. Under no circumstances do we recommend exceeding the towing vehicle manufacturer's recommended vehicle towing capacities.
Avertissement: Cet attelage a été créé pour porter sans danger les charges prévues. En aucun cas vous ne devez dépasser les normes de capacités de remorquage établies par le fabricant de votre véhicule.