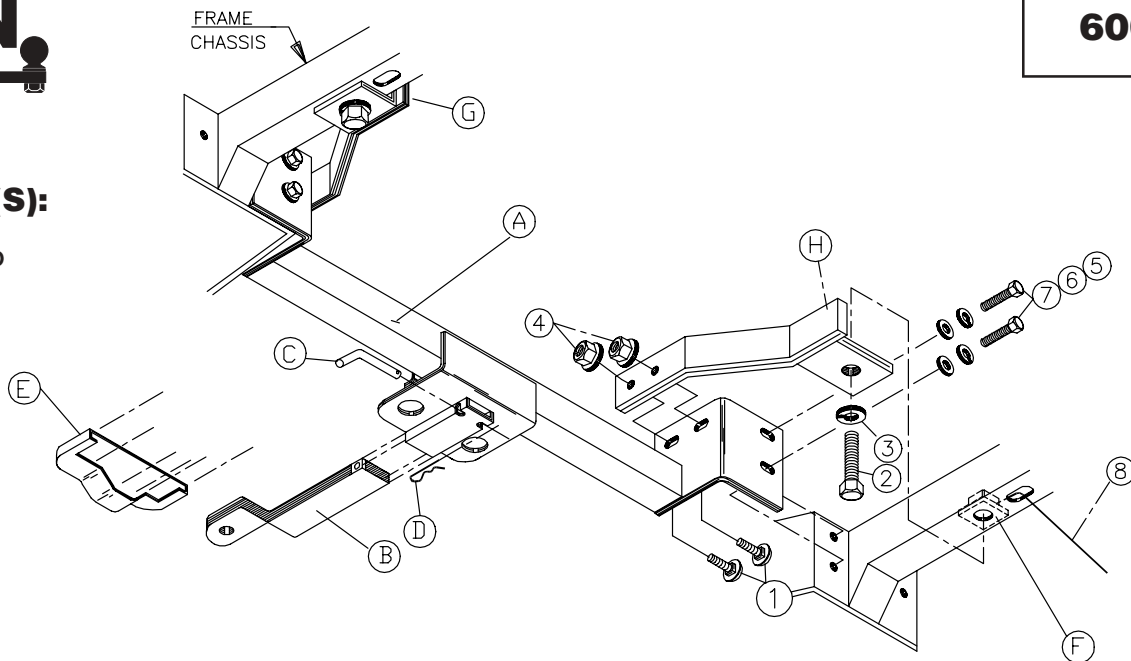




60040

MAKE/MODEL(S):

CHEV LUMINA
CHEV MONTE CARLO



PARTS IDENTIFICATION / IDENTIFICATION DES PIÈCES (HARDWARE KIT NO. KA-8001-203)

A) Hitch assembly	A) Attelage	1) Carriage bolt	1/2 x 1-1/2"	(4)	1) Boulon de carrosserie
B) Drawbar (60012)	B) Barre de traction (60012)	2) Hex bolt	1/2 x 1-1/2"	(2)	2) Boulon hexagonal
C) Pull pin	C) Cheville	3) Lock washer	1/2"	(2)	3) Rondelle à ressort
D) Pin clip	D) Goupille	4) Flange nut	1/2"	(4)	4) Ecrou à rebord
E) Plastic cover	E) Gaine en plastique	5) Hex Bolt	8mm	(4)	5) Boulon hexagonal
F) Reinforcing plate	F) Plaque de renforcement	6) Lock washer	8mm	(4)	6) Rondelle à ressort
G) Right support bracket	G) Equerre d'appui droit	7) Flat washer	8mm	(4)	7) Rondelle plate
H) Left support bracket	H) Equerre d'appui gauche	8) Tab nut assembly		(2)	8) Écrou avec extension

TOOLS REQUIRED: 13 mm & 3/4" socket, 13mm & 3/4" wrench, ratchet, 100 ft. lb. torque wrench.

OUTILS REQUIS: douille de 13 mm et 3/4", clé de 13mm et 3/4", manche a rochet, clé dynamométrique a 100 lb-pi.

INSTRUCTIONS:

1. Remove the 8mm bolts from the inner side and at the end of each frame rail that fasten the bumper to the rear frame panel. (2 per side)
2. Remove the existing 8mm bolt supporting the muffler hanger bracket located on the passenger side, outboard of the frame rail. Keep bolt.
3. Loosely attach hitch assembly (A) to frame using only the top hole in each side. Use hardware supplied (5,6,7).
4. Insert reinforcing plate (F) into frame through oval access hole. Position reinforcing plate hole over the round hole in frame.
5. Insert tab nut assembly (8) into frame through the oval access hole, and position on top of reinforcing plate (F) over the round hole.
6. Loosely attach hitch assembly (A) to support strap (G) with use of carriage bolts (1). Attach the support strap (G) to the tab nut (8) inside frame rail.
7. Repeat steps 4,5 and 6 for opposite side.
8. Tighten the bolts attaching the support straps (G & H) to the bottom of the frame.
9. Fasten hitch assembly (A) and muffler hanger bracket using hardware supplied.
10. Attach outboard muffler hanger bracket with hardware removed in step 2
11. Tighten all bolts. Refer to the torque table on the instruction sheet.
12. Place drawbar (B) into hitch assembly (A) and insert pull pin (C) into end of drawbar (B). Use pin clip (D) to hold pull pin (C) in place.
13. Cover plate (E) should replace drawbar (B) when not in use.

1. Enlevez les boulons de 8mm du côté intérieur et à l'extrémité de chaque longeron qui attache le pare-chocs au panneau arrière du châssis (deux de chaque côté).
2. Enlevez le boulon de 8mm, déjà présent, qui attache la bride du support du silencieux située sur le côté du passager à l'extérieur du longeron. Gardez le boulon.
3. Attachez sans serrer l'attelage (A) au châssis. N'utilisez que le trou du haut de chaque côté. Utilisez la visserie fournie (5,6,7).
4. Insérez la plaque de renfort (F) dans le châssis à travers le trou d'accès. Positionnez le trou de la plaque de renfort au dessus du trou oval dans le châssis.
5. Insérez l'assemblage de l'écrou avec extension (8) dans le châssis à travers le trou d'accès oval, et positionnez-le sur la plaque de renfort (F) au dessus du trou rond.
6. Attachez sans serrer l'attelage (A) à la courroie de support (G) en vous servant des boulons de carrosserie (1). Attachez la courroie de support (G) à l'écrou avec extension (8) à l'intérieur du longeron.
7. Répétez les étapes 4,5, et 6 pour le côté opposé.
8. Serrez tous les boulons qui attachent les courroies de support (G et H) au dessous du châssis.
9. Attachez l'attelage (A) et la bride du support du silencieux utilisant la visserie fournie.
10. Attachez la bride du support du silencieux extérieur avec la visserie enlevée dans l'étape 2.
11. Serrez tous les boulons: référez à la table de dynamométrie sur la feuille d'instructions.
12. Placez la barre de rattachement (B) dans l'attelage (A) et insérez la cheville (C) dans l'extrémité de la barre de rattachement (B). Utilisez la goupille (D) pour sécuriser la cheville en place.
13. Lorsque vous n'utilisez pas votre attelage, remplacez la barre de rattachement (B) par la gaine en plastique (E).

For fit problems visit our website: www.hiddenhitch.com or call : Pour assistance au cas de problèmes d'ajustement: www.hiddenhitch.com ou appel:
in Canada call : 1-877-869-6787 dans l'appel de Canada: 1-877-869-6787
in U.S.A. call : 1-800-461-5595 dans l'appel de USA: 1-800-461-5595

MAX TRAILER WEIGHT / POIDS MAX DE LA REMORQUE 2000 lbs.		MAX TONGUE WEIGHT / POIDS MAX DU TIMON 200 lbs.	
Bolt Size Grandeur des boulons	Grade 5 Torque Dynamométrique	Metric / Métrique	Grade 8.8 Torque Dynamométrique
3/8	30 Ft. Lb.	8 mm	18 Ft. Lb.
7/16	54 Ft. Lb.	10 mm	36 Ft. Lb.
1/2	72 Ft. Lb.	12 mm	64 Ft. Lb.
5/8	150 Ft. Lb.	14 mm	103 Ft. Lb.
3/4	245 Ft. Lb.		

Maximum torque for tab nuts is 38 Ft. Lb.

la dynamométrie maximale pour les écrous avec extension est 38 lb-pi.

Warning: This hitch is designed to safely carry the loads specified. Under no circumstances do we recommend exceeding the towing vehicle manufacturer's recommended vehicle towing capacities.
Avertissement: Cet attelage a été créé pour porter sans danger les charges prévues. En aucun cas vous ne devez dépasser les normes de capacités de remorquage établies par le fabricant de votre véhicule.