

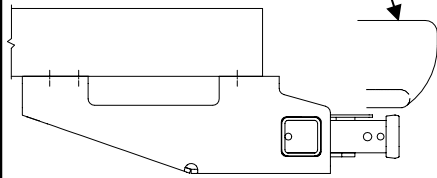
# Installation Instructions

## CHEVROLET SILVERADO PICKUP GMC SIERRA PICKUP 2500 H.D./3500 SERIES

Part Numbers:

**41934**  
**UHI41928**

Step bumper



**Do Not Exceed Lower of Towing Vehicle  
Manufacturer's Rating or**

Hitch type	Max Gross Trailer WT (LB)	Max Tongue WT (LB)
Weight Distributing	<b>15,000 (6810 Kg)</b>	<b>1500 (681 Kg)</b>
Weight Carrying Ball Mount	<b>12,000 (5448 Kg)</b>	<b>1200 (545 Kg)</b>

**Hitch Shown In Proper Position**

**Equipment Required:**

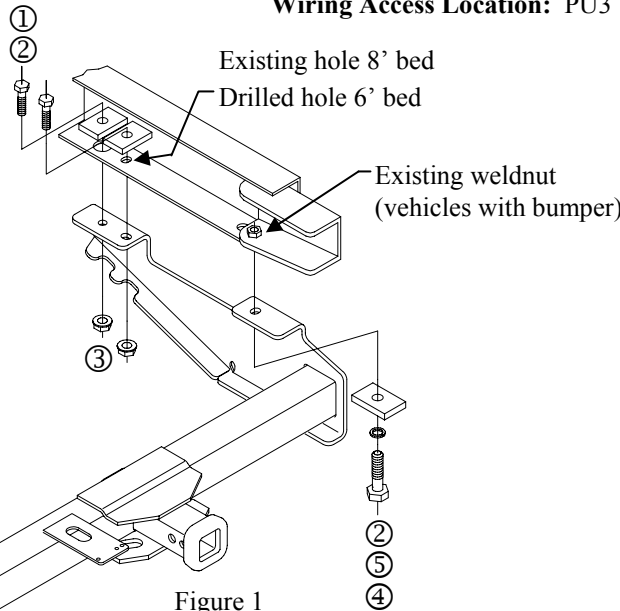
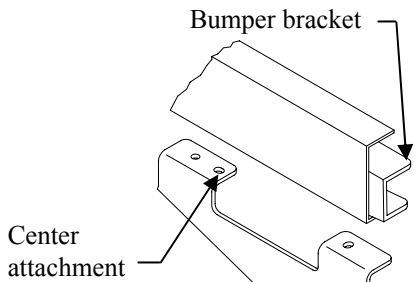
**Fastener Kit:** 41934F

**Wrenches:** 13/16, 7/8, 21mm, 22mm

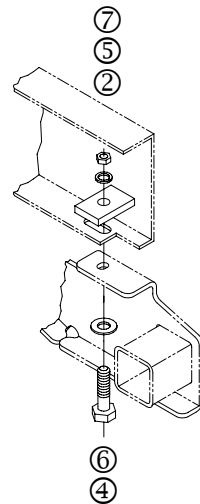
**Drill Bits:** 9/16"

**Wiring Access Location: PU3**

Note: Fasteners typical both sides



**Figure 1**  
**Vehicles with bumper**



**Figure 2**  
**Vehicles without bumper**

<b>①</b>	Qty. (4)	Bolt 9/16-18 X 1.75 GR5	<b>⑤</b>	Qty. (2)	Lock Washer 9/16"
<b>②</b>	Qty. (6)	Spacer 3/8" X 1-1/2" X 2"	<b>⑥</b>	Qty. (2)	Flat Washer 9/16"
<b>③</b>	Qty. (4)	Flanged Locknut 9/16-18	<b>⑦</b>	Qty. (2)	Nut M14 X 2.00
<b>④</b>	Qty. (2)	Bolt M14 X 2.00 X 45 CL10.9			

**Note:** On vehicles without factory bumper, it may be necessary to relocate license plate mounting bracket.

1. Remove existing M14 bolts from end of each frame rail.
2. Lift receiver into position, locating rearmost slots in receiver under existing weldnuts in vehicle frame.
3. Install new M14 bolts through receiver into weldnuts in vehicle frame.

**Note:** For vehicles w/o bumper, locate slots in receiver over fore/aft slot near end of frame. See Figure 2 for placement of fasteners on vehicles w/o bumper.

4. Install remaining fasteners as shown.

**Models with 6 ft. Bed**

4. Using hitch as template drill a 9/16 hole thru frame at the center attachment both sides.
5. Install remaining fasteners as shown.

Tighten all M14 CL10.9 fasteners with torque wrench to 115 Lb.-Ft. (156 N\*M)

Tighten all 9/16 GR5 fasteners with torque wrench to 110 Lb.-Ft. (149 N\*M)

Note: check hitch frequently, making sure all fasteners and ball are properly tightened. If hitch is removed, plug all holes in trunk pan or other body panels to prevent entry of water and exhaust fumes. A hitch or ball which has been damaged should be removed and replaced. Observe safety precautions when working beneath a vehicle and wear eye protection. Do not cut access or attachment holes with a torch.

This product complies with safety specifications and requirements for connecting devices and towing systems of the state of New York, V.E.S.C. Regulation V-5 and SAE J684.

Butoir d'étape

# Instructions d'installation

## CHEVROLET SILVERADO PICKUP GMC SIERRA PICKUP 2500 H.D./3500 SERIES

Numéros de pièces :

**41934**  
**UHI41928**

Ne pas excéder les spécifications du fabricant de véhicules de remorquage, ou

Attelage montré dans la position appropriée

**Équipement requis :**

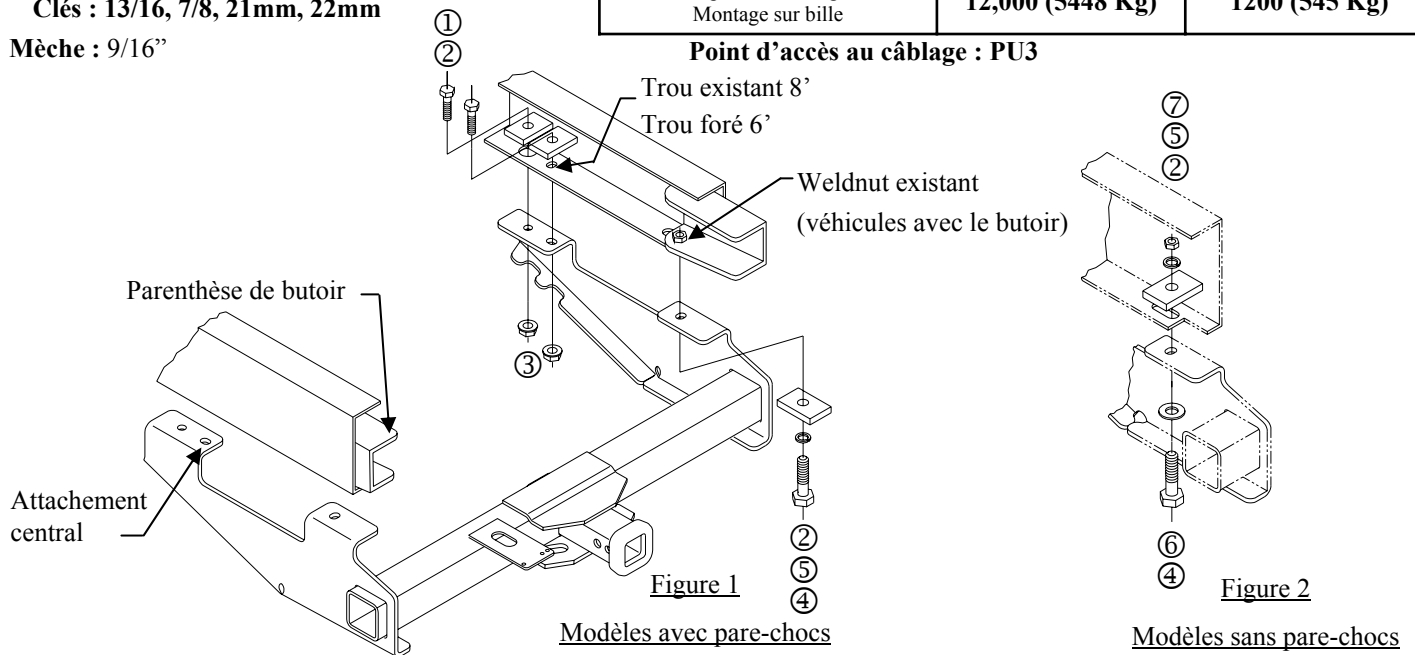
**Visserie : 41934F**

**Clés : 13/16, 7/8, 21mm, 22mm**

**Mèche : 9/16"**

Type d'attelage	Poids brut max. de la remorque (lb)	Poids max. au timon (lb)
Répartition de la charge	<b>15,000 (6810 Kg)</b>	<b>1500 (681 Kg)</b>
Capacité de charge Montage sur bille	<b>12,000 (5448 Kg)</b>	<b>1200 (545 Kg)</b>

**Point d'accès au câblage : PU3**



①	Qté (4)	Boulon 9/16-18 X 1.75 GR5	⑤	Qté (2)	Rondelle frein 9/16 po
②	Qté (6)	Espaceur 3/8" X 1-1/2" X 2"	⑥	Qté (2)	Rondelle plate 9/16 po
③	Qté (4)	Contre-écrou À flasque 9/16-18	⑦	Qté (2)	Ecru hexagonal M14 X 2.00
④	Qté (2)	Boulon M14 X 2.00 X 45 CL10.9			

**REMARQUE :** Les modèles non équipés d'un pare-chocs d'origine peuvent nécessiter le repositionnement du support de plaque d'immatriculation.

- Retirer les boulons M14 existants du bout de chaque longeron de cadre de châssis.
- Soulever la cheville en position, en plaçant les fentes les plus à l'arrière dans la cheville sous les écrous soudés existants dans le cadre du véhicule.
- Installez les nouveaux boulons M14 par le récepteur sur des weldnuts dans l'armature de véhicule

Note: Pour des véhicules w/o butoir, localisez les fentes dans le récepteur au-dessus de la fente de fore/aft près de l'extrémité de l'armature. Voir le schéma 2 pour le placement des attaches sur des véhicules w/o butoir.

- Installer les restes des pièces de fixation comme illustré.

Modèles avec 6 pi. Lit

- En utilisant l'accroc comme calibre forez un trou de 9/16 par l'armature à l'attache central les deux côtés.
- Installer les restes des pièces de fixation comme illustré.

Serrer toute la visserie M14 CL10.9 au couple de serrage de 115 lb-pi. (156 N\*M)

Serrer toute la visserie 9/16 au couple de serrage de 110 lb-pi. (149 N\*M)

Remarque : Vérifier l'attelage fréquemment, en s'assurant que toute la visserie et la bille sont serrées adéquatement. Si l'attelage est enlevé, boucher tous les trous percés dans le coffre ou la carrosserie afin de prévenir l'infiltration d'eau ou de gaz d'échappement. Un attelage ou bille endommagés doivent être enlevés et remplacés. Observer les mesures de sécurité appropriées en travaillant sous le véhicule et porter des lunettes de protection. Ne jamais utiliser une torche pour découper un accès ou un trou de fixation.

Ce produit est conforme aux normes V-5 et SAE J684 de la V.E.S.C. (État de New York) concernant les spécifications en matière de sécurité des systèmes d'attelage.

# Instrucciones de instalación

Números de partes:

## CHEVROLET SILVERADO PICKUP GMC SIERRA PICKUP 2500 H.D./3500 SERIES

**41934  
UHI41928**

No supere el valor inferior entre la calificación del fabricante del vehículo del remolque o

Tipo de enganche	Peso máximo bruto del remolque (LB)	Peso máximo de la horquilla (LB)
Distribuidor de peso	<b>15,000 (6810 Kg)</b>	<b>1500 (681 Kg)</b>
Montaje de bola para carga de peso	<b>12,000 (5448 Kg)</b>	<b>1200 (545 Kg)</b>

### El enganche se muestra en la posición correcta

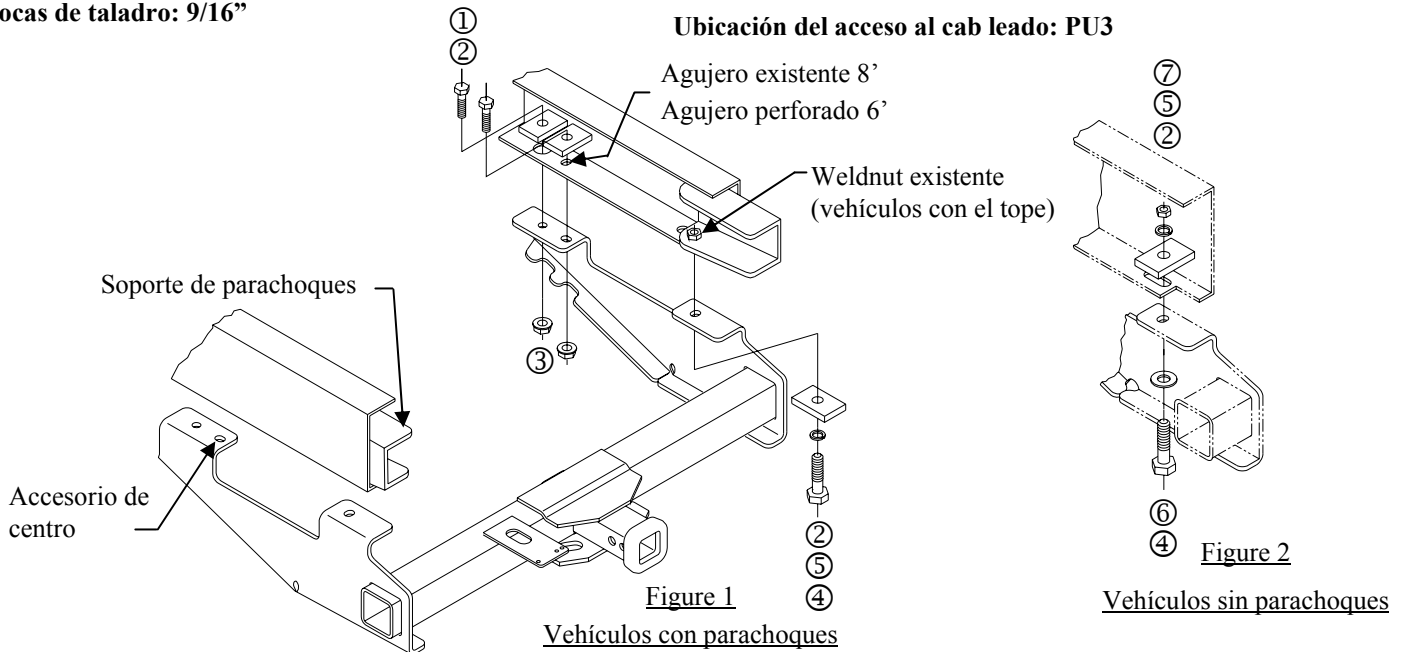
#### Equipo necesario:

Kit de tornillos: 41934F

Llaves: 13/16, 7/8, 21mm, 22mm

Brocas de taladro: 9/16"

### Ubicación del acceso al cab leadado: PU3



①	Cant. (4)	Perno 9/16-18 X 1.75 GR5	⑤	Cant. (2)	Arandela de bloqueo 9/16
②	Cant. (6)	Espaciador 3/8" X 1-1/2" X 2"	⑥	Cant. (2)	Arandela plana 9/16
③	Cant. (4)	Tuerca de fijación Ensanchada 9/16-18	⑦	Cant. (2)	Tuerca hexagonal M14 X 2.00
④	Cant. (2)	Perno M14 X 2.00 X 45 CL10.9			

NOTA: En vehículos sin parachoques de fábrica, podría ser necesario reubicar el soporte de montaje de la placa.

1. Retire los pernos M14 existentes del extremo de cada larguero del bastidor.
2. Levante el receptor a su posición, localizando las ranuras más posteriores en el receptor debajo de las tuercas de soldar existentes en el bastidor del vehículo.
3. Instale los nuevos pernos M14 a través de receptor en weldnuts en marco del vehículo.

Nota: Para los vehículos sin el tope, localice las ranuras en receptor sobre ranura de fore/aft cerca del extremo del bastidor. Véase el cuadro 2 para la colocación de sujetadores en los vehículos sin el tope. 4. Instale los tornillos sujetadores restantes como se muestra.

#### Modelos con 6 pies. Cama

4. Con el enganche como plantilla, perforo un orificio de 9/16" a través del bastidor en el accesorio central en ambos lados.
5. Instale los tornillos sujetadores restantes como se muestra.

Apriete todos los tornillos M14 CL10.9 con una llave de torsión a 115 Lb.-pies. (156 N\*M)

Apriete todos los tornillos 9/16 GR5 con una llave de torsión a 110 Lb.-pies. (149 N\*M)

Nota: Revise el enganche con frecuencia, verificando que todos los tornillos sujetadores y la bola estén correctamente apretados. Si se quita el enganche, tape todos los orificios en el colector del baúl u otros paneles de la carrocería para evitar la entrada del agua y los gases del escape. Se debe retirar y reemplazar un enganche o bola que se haya dañado. Observe las precauciones de seguridad al trabajar por debajo del vehículo y use protección visual. No corte el acceso o los orificios del accesorio con soplete. Este producto cumple con las especificaciones y requisitos de seguridad para conectar dispositivos y sistemas de remolque del estado de Nueva York. V.E.S.C. Regulación V-5 y SAE J684